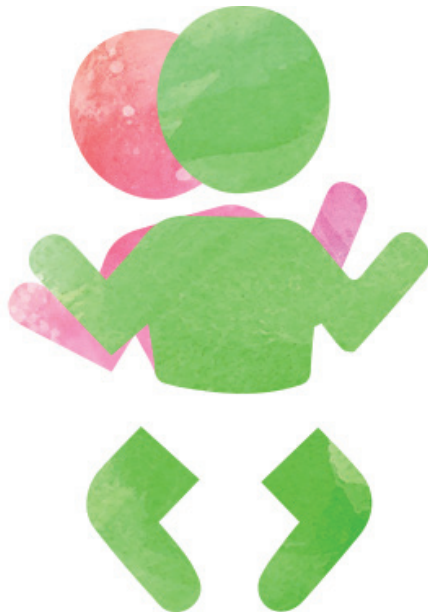


Ne secouez pas
votre bébé :
il est fragile !



VOTRE BÉBÉ PLEURE

POURQUOI ?

Un bébé en bonne santé peut pleurer. Il n'est pas forcément malade : c'est sa manière à lui de s'exprimer, tout simplement. Il pleure sans doute pour de bonnes raisons... de bébé :

- Il a faim
- Il a sommeil
- Il est inconfortable (trop chaud, trop froid, fesses sales, chaussettes trop serrées, ...)
- Il veut les bras ou un câlin
- Il est énervé par trop d'animation autour de lui



VOTRE BÉBÉ PLEURE

QUE FAIRE ?

- Lui parler, lui faire un câlin
- Le bercer doucement
- Changer sa couche, vérifier sa température
- Calmer son besoin de succion pour l'aider à se rassurer
- Le contenir en position fœtale pour le rassurer
- Le promener, l'accompagner dans sa recherche du sommeil
- Lui masser le ventre, lui donner un bain...
- Lui proposer à boire



ET S'IL CONTINUE DE PLEURER MALGRÉ TOUS VOS EFFORTS ?

C'est lorsque l'on devient excédé par les pleurs, que l'on ne sait plus quoi faire, que la situation peut devenir dangereuse. On ne peut pas calmer un bébé si on se sent soi-même à bout de nerfs. Mieux vaut laisser un bébé pleurer que de le secouer ou le bercer trop brusquement pour le faire taire...

... **Alors, couchez-le au calme dans son lit et éloignez-vous**

PAS SI FACILE D'ÊTRE PARENT...

Même par jeu, il ne faut jamais secouer un bébé car...

- Sa tête est lourde
- Son cou est faible
- Son cerveau est fragile

Les mouvements brusques d'avant en arrière peuvent entraîner une déchirure des vaisseaux autour du cerveau, et donc un saignement dans le cerveau.

Ce saignement peut avoir des conséquences dramatiques sur le cerveau de votre enfant, avec le risque de laisser un **handicap à vie**, ou provoquer son **décès**.

- Maintenez toujours sa tête
- Soutenez sa nuque

En cas de malaise, ne secouez pas non plus votre bébé pour qu'il reprenne ses couleurs ou sa respiration. Vos secousses risquent de faire plus de mal que le malaise !



NE RESTEZ PAS SEUL(E) !

- Si vous vous sentez excédé(e)
- Si vous êtes paniqué(e)
- Si vous ne savez plus quoi faire...



Appelez à l'aide un membre de votre famille, un voisin, une amie,...

En cas de pleurs excessifs récidivants, n'hésitez pas à :

- Consulter :
 - La PMI
 - Votre généraliste
 - Votre pédiatre
 - Votre sage femme



- Aller à l'hôpital



EN CAS D'URGENCE, APPELLEZ LE 15 !

Pôle Femme Mère Enfant **Service de Maternité et de Pédiatrie** **du Centre Hospitalier Anncy Genevois**



Centre Hospitalier Anncy Genevois Site d'Anncy

1 avenue de l'hôpital
Epagny Metz-Tessy - BP 90074
74374 Pringy Cedex

Secrétariat de pédiatrie :
04.50.63.63.24

Service de maternité (sages-femmes) :
04.50.63.61.22 ou 04 50 63 63 63 poste 54.82

Centre Hospitalier Anncy Genevois Site de Saint-Julien-en-Genevois

Chemin du Loup - BP 14110
74164 Saint-Julien-en-Genevois Cedex

Service de maternité (sages-femmes) :
04.50.49.65.65 poste 18.10